

## Vue d'ensemble

Les résultats de l'enquête mensuelle de conjoncture du mois de septembre indiquent une hausse, d'un mois à l'autre, de la production et des ventes. Les commandes auraient également progressé avec un carnet de commandes qui serait resté à un niveau inférieur à la normale. Dans ces conditions, le Taux d'Utilisation des Capacités (TUC) aurait augmenté de trois points de pourcentage à 61%.

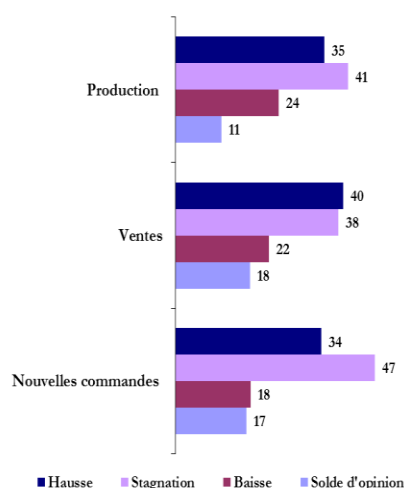
La hausse de la production aurait concerné le « textile et cuir » et la « mécanique et métallurgie », alors que l'« agro-alimentaire » aurait connu une stagnation et la « chimie et parachimie » une baisse.

La progression des ventes globalement reflète leur hausse sur le marché local alors que les expéditions à l'étranger auraient connu, quant à elles, une stagnation.

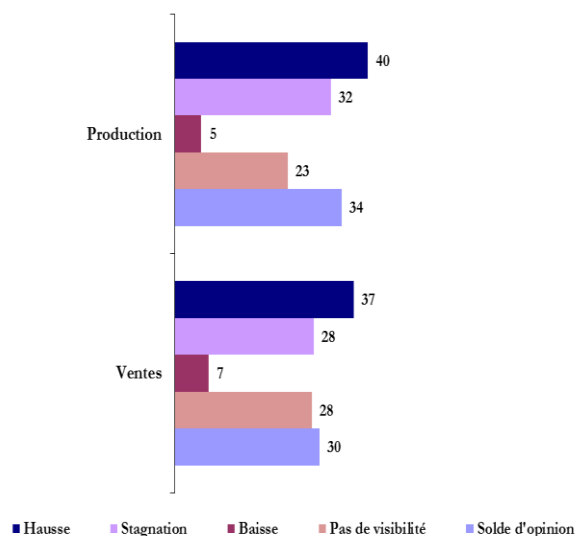
L'amélioration des commandes aurait concerné l'ensemble des branches d'activité à l'exception de l'« agro-alimentaire » qui aurait connu plutôt une baisse. Pour leur part, les carnets de commandes seraient restés à un niveau inférieur à la normale dans l'ensemble des branches d'activité hormis la « chimie et parachimie » où ils se seraient situés à un niveau normal.

Pour les trois prochains mois, les entreprises s'attendent à une hausse de la production et des ventes et ce, dans l'ensemble des branches d'activité. Il est à souligner que près d'une entreprise sur quatre déclare ne pas avoir de visibilité quant à l'évolution future de la production et des ventes.

Graphe 1 : Principaux résultats  
(proportion des répondants en %)



Graphe 2 : Anticipations pour les trois prochains mois  
(proportion des répondants en %)



Taux de réponse : 70%

**Tableau 1 : Résultats globaux**

	Part des répondants et solde d'opinion (%)									
	Août 2018*					Septembre 2018				
	Hausse	Stagnation	Baisse	Pas de visibilité	SO**	Hausse	Stagnation	Baisse	Pas de visibilité	SO**
<b>Evolution de la production</b>										
par rapport au mois précédent	21	36	43		-22	35	41	24		11
au cours des trois prochains mois	44	23	11	22	33	40	32	5	23	34
<b>Evolution des nouvelles commandes</b>	40	28	31		10	34	47	18		17
<b>Evolution des ventes</b>										
par rapport au mois précédent	15	48	38		-23	40	38	22		18
au cours des trois prochains mois	43	16	11	30	31	37	28	7	28	30
<b>Evolution des prix des produits finis</b>										
par rapport au mois précédent	2	94	4		-3	16	73	11		5
au cours des trois prochains mois	14	54	4	27	10	1	53	17	29	-16

	Août 2018*					Septembre 2018				
	Sup. à la normale	Normal	Inf. à la normale	Non concerné	SO**	Sup. à la normale	Normal	Inf. à la normale	Non concerné	SO**
<b>Niveau des carnets de commandes</b>	7	65	28	1	-21	6	80	13	1	-7
<b>Niveau des stocks de produits finis</b>	8	63	23	5	-15	6	68	22	3	-15

(\*) Chiffres révisés

(\*\*) SO : Solde d'opinion (différence entre le pourcentage des réponses "Hausse" ou "Supérieur à la Normale" et le pourcentage des réponses "Baisse" ou "Inférieur à la Normale")

**Tableau 2 : Résultats par branche d'activité  
Septembre 2018**

	Industries agro-alimentaires					Industries textile et cuir					Industries chimiques et parachimiques					Industries mécaniques et métallurgiques				
	H*	S	B	PV	SO	H	S	B	PV	SO	H	S	B	PV	SO	H	S	B	PV	SO
<b>Evolution de la production</b>																				
par rapport au mois précédent	26	49	26		0	50	34	15		35	24	45	31		-8	56	29	15		41
au cours des trois prochains mois	21	59	7	13	15	45	34	2	20	43	41	21	2	36	39	49	30	14	7	35
<b>Evolution des nouvelles commandes</b>	15	55	29		-15	25	63	12		13	37	50	14		23	50	31	15		35
<b>Evolution des ventes</b>																				
par rapport au mois précédent	35	45	20		15	44	43	13		31	29	42	28		1	57	25	19		38
au cours des trois prochains mois	22	57	7	14	15	26	46	2	26	24	46	14	5	36	41	26	26	14	34	11
<b>Evolution des prix des produits finis</b>																				
par rapport au mois précédent	12	75	12		0	13	87	0		13	25	71	5		20	3	81	16		-13
au cours des trois prochains mois	2	74	3	21	-1	8	79	3	11	5	0	37	29	33	-29	0	43	15	42	-15

	Industries agro-alimentaires					Industries textile et cuir					Industries chimiques et parachimiques					Industries mécaniques et métallurgiques				
	Sup. N*	N	Inf. N	NC	SO	Sup. N	N	Inf. N	NC	SO	Sup. N	N	Inf. N	NC	SO	Sup. N	N	Inf. N	NC	SO
<b>Niveau des carnets de commandes</b>	3	69	27	1	-25	2	83	15	0	-13	4	92	4	0	0	1	79	17	4	-16
<b>Niveau des stocks de produits finis</b>	1	84	11	3	-10	4	75	15	6	-11	4	62	34	0	-30	2	74	12	12	-10

(\*) H : Hausse ; S : Stagnation ; B : Baisse ; PV : Pas de Visibilité ; Sup.N : Supérieur à la normale ; N : Normal ; Inf. N : Inférieur à la normale ; NC : Non Concerné

## Industries agro-alimentaires

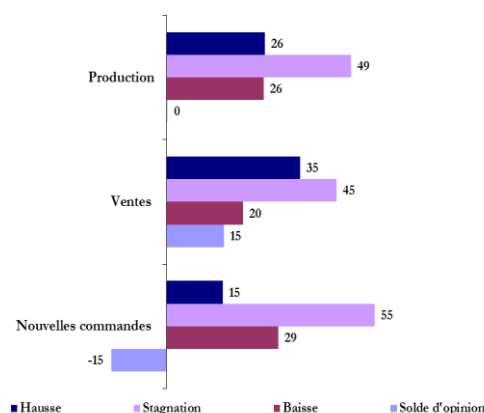
La production de la branche «agro-alimentaire» aurait stagné et le TUC se serait établi à 67%, soit le même niveau que le mois précédent.

Pour leur part, les ventes auraient connu une hausse sur le marché étranger et une baisse sur le marché local.

Les commandes auraient reculé avec un carnet de commandes qui se serait situé à un niveau inférieur à la normale.

Pour les trois prochains mois, les chefs d'entreprise de la branche s'attendent à une hausse de la production et des ventes.

Graphe 3 : Principaux indicateurs des industries agro-alimentaires (proportion des répondants en %)



## Industries textile et cuir

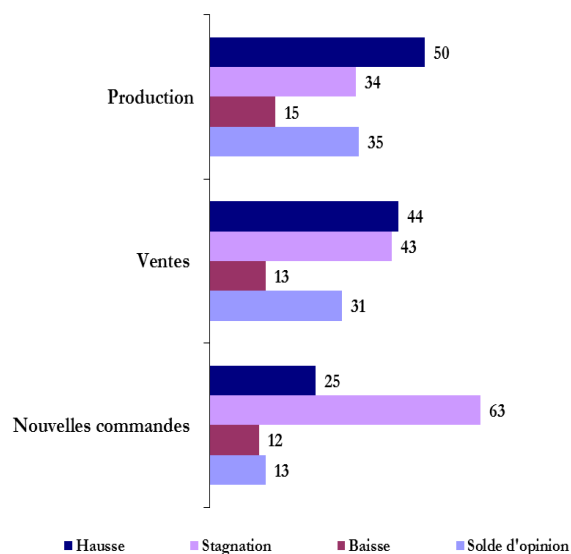
La hausse de la production de la branche «textile et cuir» aurait concerné l'ensemble des sous-branches. Dans ces conditions, le TUC se serait établi à 78%.

Les ventes auraient marqué une amélioration qui aurait concerné l'ensemble des sous-branches à l'exception de l'«industrie textile» où elles auraient stagné. Par destination, elles auraient augmenté aussi bien sur le marché local qu'étranger.

La progression des commandes aurait concerné l'«industrie de l'habillement et des fourrures» et l'«industrie du cuir et de la chaussure», alors que l'«industrie textile» aurait connu une baisse. Pour sa part, le carnet de commandes se serait situé à un niveau inférieur à la normale.

Pour les trois prochains mois, les industriels de la branche anticipent une hausse de la production et des ventes. Toutefois, près d'une entreprise sur cinq déclare ne pas avoir de visibilité quant à l'évolution future de la production et des ventes.

Graphe 4 : Principaux indicateurs des industries textile et cuir (proportion des répondants en %)



## Industries chimiques et parachimiques

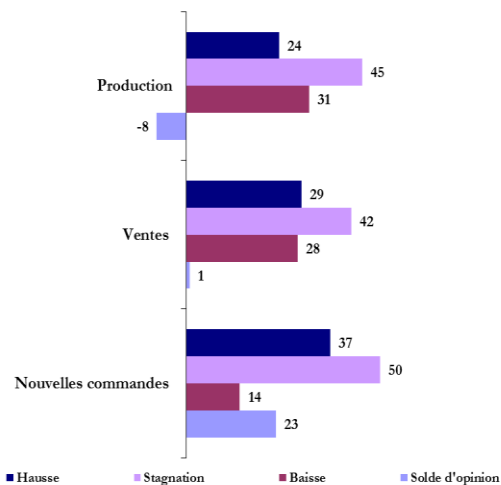
Dans la «chimie et parachimie», la production aurait reculé en septembre et le TUC se serait établi à 55%.

S'agissant des ventes, elles auraient connu une hausse sur le marché local et une baisse sur le marché étranger.

Pour leur part, les commandes auraient augmenté, avec un carnet de commandes qui se serait situé à un niveau normal.

Pour les trois prochains mois, les industriels de la branche s'attendent à une hausse de la production et des ventes. Toutefois, plus d'un tiers des entreprises déclarent ne pas avoir de visibilité quant à l'évolution future aussi bien de la production que des ventes.

Graphe 5 : Principaux indicateurs des industries chimiques et para-chimiques (proportion des répondants en %)



## Industries mécaniques et métallurgiques

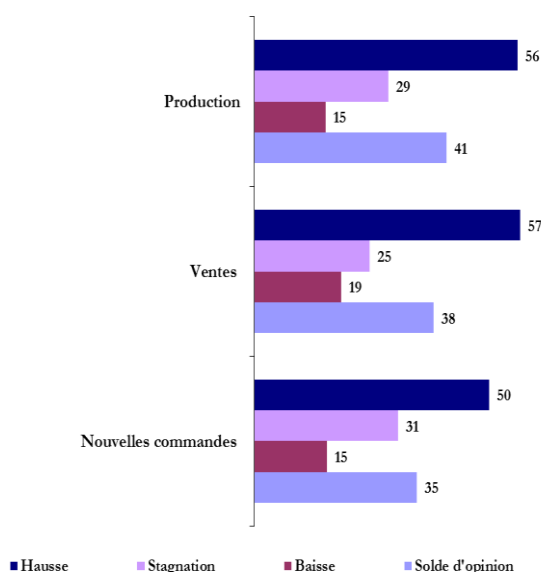
Dans les industries «mécaniques et métallurgiques», la production aurait connu une hausse, et ce dans l'ensemble des sous-branches. Le TUC se serait établi à 59%.

Les ventes auraient marqué une amélioration qui aurait concerné toutes les sous-branches. Par destination, elles auraient progressé aussi bien sur le marché local qu'étranger.

S'agissant des commandes, elles auraient connu une hausse avec un carnet de commandes qui aurait été à un niveau inférieur à la normale.

Pour les trois prochains mois, les industriels de la branche s'attendent à une hausse de la production et des ventes. Toutefois, 34% des entreprises déclarent ne pas avoir de visibilité quant à l'évolution future des ventes.

Graphe 6 : Principaux indicateurs des industries mécaniques et métallurgiques (proportion des répondants en %)



**Bank Al-Maghrib**  
Angle Avenue Benberka et Avenue Annakhil, Hay Ryad - Rabat - Maroc  
T él. (212) 5 37 57 41 04 • F a x (212) 5 37 57 41 11/12  
www.bkam.ma  
Dépôt légal : 2007 / 0028

### Note technique de l'enquête

L'enquête mensuelle de conjoncture industrielle de Bank Al-Maghrib qui a reçu le visa du Comité de Coordination des Etudes Statistiques (CO.CO.E.S) N° 19-07-06-03, est une enquête d'opinion menée auprès d'un échantillon représentatif comprenant près de 400 entreprises industrielles.

Les résultats de l'enquête sont pondérés en utilisant les chiffres d'affaires des entreprises du secteur industriel se rapportant à l'exercice 2014.

L'objectif de l'enquête est de disposer de données dans des délais courts permettant une évaluation de la conjoncture industrielle. Lancée au début de chaque mois, l'enquête recueille les appréciations des chefs d'entreprises sur l'évolution de leur activité par rapport au mois précédent et par rapport au même mois de l'année précédente, ainsi que leurs anticipations quant à son évolution à court terme. Ces données synthétisées ne sont pas corrigées des variations saisonnières.